

9.6.
nové
dokumenty

Vše k vyhlášení národního parku Křivoklátsko najdete na našem webu



- Dokumenty k záměru
- Mapa území
- Otázky&Odpovědi
- Aktuality a tiskové zprávy
- *Dotazy adresujte na tiskove@mzp.cz*

www.mzp.cz

navštivte nás na FB, Twitteru a IG



Kolik bude stát zřízení a provoz národního parku Křivoklátsko?



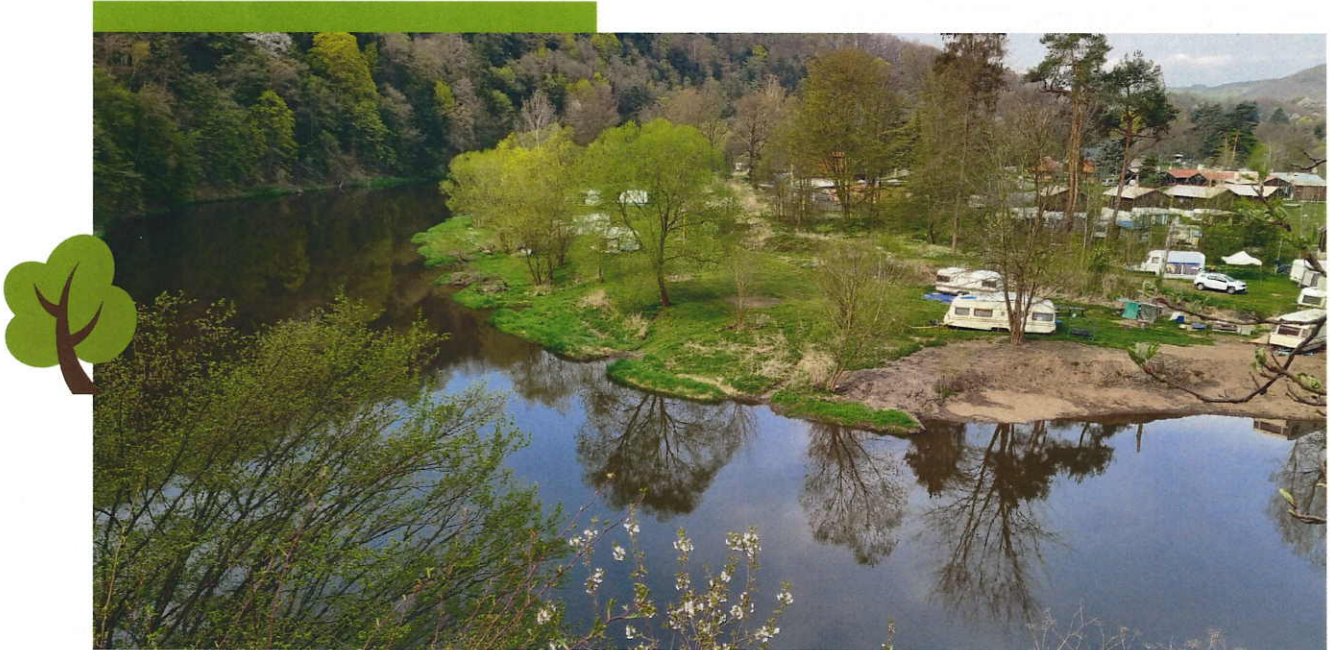
Ministerstvo životního prostředí plánuje zahájit proces vyhlášení národního parku Křivoklátsko, který by měl být na 16 % nejcennějšího území stávající chráněné krajinné oblasti. Vznik národního parku znamená významný krok k vytvoření podmínek pro lepší ochranu tohoto území, zejména lesních porostů, ale samozřejmě i rozkvet obcí v regionu. Přečtete si, kolik bude stát zřízení a provoz národního parku.

Již dnes jsou v CHKO Křivoklátsko vynakládány prostředky, které souvisejí s ochranou přírody. Jsou vypláceny finanční náhrady za újmy při hospodaření ve státních lesích.

Tedy za to, že státní lesy hospodaří k přírodě šetrným způsobem, náhrady jdou například na stavby oplocenek k ochraně před zvěří. Součástí hospodaření státních podniků jsou také náklady na péči o les, aby byl schopen produkce komerčně zajímavého dřeva. Tyto položky stát v národních parcích nevynakládá. Ve světle těchto výdajů jsou náklady spojené se správou národního parku pro společnost únosné.

Rozsah nákladů na zřízení a provoz správy národního parku bude obdobný jako u již existujících parků. Vyčíslení nákladů se provádí při procesu vyhlášení.

Správa národního parku bude pro svoji činnost přednostně využívat budov v majetku státu. Kde konkrétně bude sídlit, se rozhodne až v závěru celého procesu vyhlášení národního parku.



Jak to bude v národním parku Křivoklátsko s myslivostí a rybářstvím?



Ministerstvo životního prostředí plánuje zahájit proces vyhlášení národního parku Křivoklátsko, který by měl být na 16 % nejceněnějšího území stávající chráněné krajinné oblasti. Vznik národního parku znamená významný krok k vytvoření podmínek pro lepší ochranu tohoto území, zejména lesních porostů, ale samozřejmě i rozkvet obcí v regionu. Přečtete si, jak to bude v národním parku Křivoklátsko s myslivostí a rybářstvím?

Zvěř je přirozenou součástí lesního ekosystému a tak je na ni potřeba pohlížet.

Pokud však početní stavy myslivecky chované zvěře neodpovídají přirozené úživnosti honitby, tak se její vliv na lesní ekosystém projevuje hlavně poškozováním dřevin. Zvěř se stává limitujícím faktorem obnovy lesa.

Na území navrhovaného národního parku jsou nyní honitby, kde myslivost vykonávají přímo státní podniky LČR a VLS a dále honitby, které tyto podniky pronajímají jiným subjektům (těch je většina).

V národních parcích se honitby nepronajímají, výkon práva myslivosti zajišťuje personál správy národního parku. Současné honitby, které by se nacházely částečně v národním parku, bude možné zachovat. Honitby mimo území parku nejsou jeho vyhlášením dotčeny.

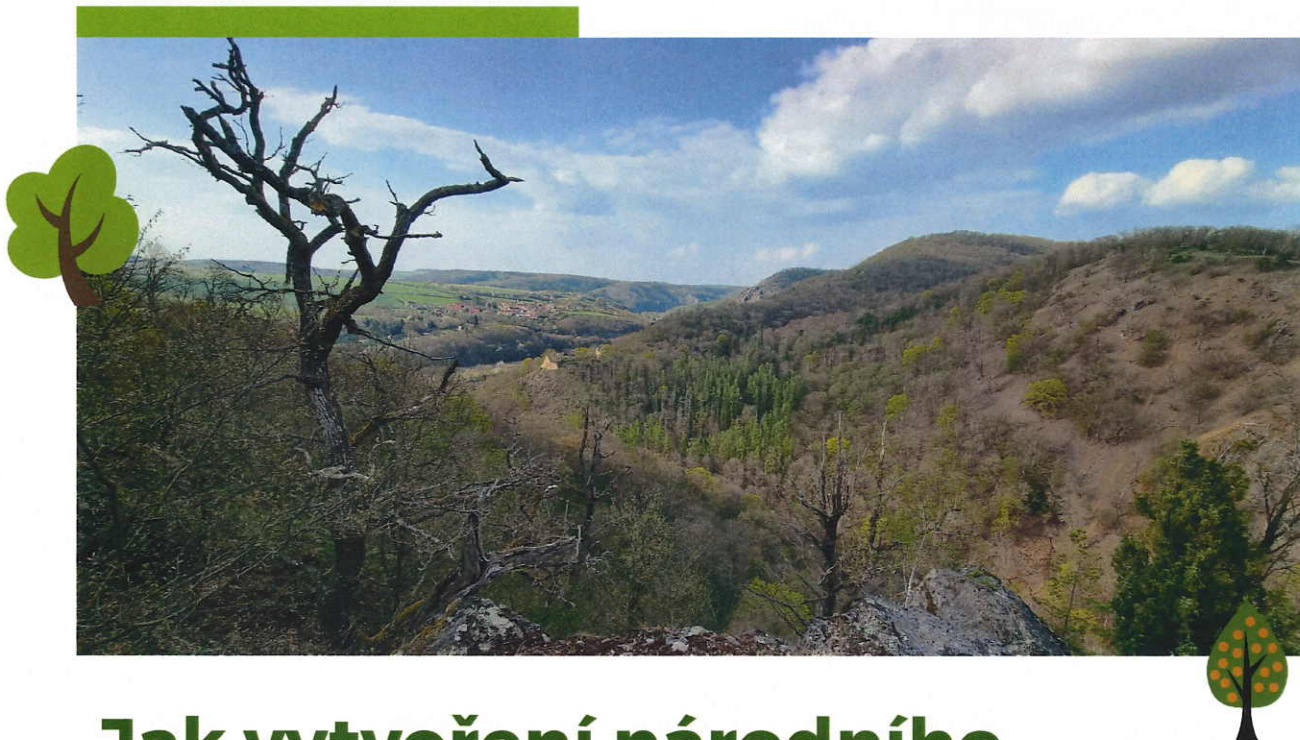
Současný systém pronájmů za vysoké nájemné nemotivuje nájemce honiteb ke snižování příliš vysokých stavů zvěře poškozující přírodní prostředí, protože čím

více zvěře v honitbě je, tím větší jsou příjmy spojené s jejím lovem, které slouží k úhradě nájemného.

Z pohledu rybářů se na Berounce bude hospodařit nadále podle stejných pravidel.

V národních parcích vyhláší rybářské revíry Ministerstvo životního prostředí. Ani jeden ze současných rybářských revírů většinou neleží na území navrhovaného národního parku Křivoklátsko. Ta část řeky Berounky, která by byla součástí národního parku, není dostatečná pro vytvoření samostatného revíru. Ani pro rybaření, ani pro ochranu přírody nemá vytvoření takového revíru smysl.

Národní park není primárně zaměřen na produkci dřeva. Péče o část lesních ekosystémů však bude vždy v národním parku představovat takové zásahy, při nichž se bude sekundárně produkovat dřevo. Jeho kvalita bude nižší a z dnešního pohledu půjde převážně o palivové dřevo.



Jak vytvoření národního parku Křivoklátsko ovlivní místní a návštěvníky?

Ministerstvo životního prostředí plánuje zahájit proces vyhlášení národního parku Křivoklátsko, který by měl být na 16 % nejcennějšího území stávající chráněné krajinné oblasti. Vznik národního parku znamená významný krok k vytvoření podmínek pro lepší ochranu tohoto území, zejména lesních porostů, ale samozřejmě i rozkvet obcí v regionu. Přečtete si, jak vytvoření národního parku Křivoklátsko ovlivní místní a návštěvníky.

V národních parcích je vstup omezen jen v nejcennějších oblastech. Tam, kde by přítomnost návštěvníků mohla negativně ovlivnit cennou přírodu. Na Křivoklátsku se vymezení klidového území předpokládá na území dnešních národních přírodních rezervací, kde je už dnes povolen pouze vstup po značených cestách. Nedojde tedy ke změně.

Omezení vjezdu a stání vozidel v národním parku se neliší od režimu v CHKO.

Sběr lesních plodin, hub a palivového dřeva je na území národního parku povolen v souladu s lesním zákonem. Výjimkou jsou klidová území, kam je omezen vstup. Ta však budou odpovídat existujícím národním přírodním rezervacím a vymezena v součinnosti se samosprávami.

Pro táboření a nocování na území navrhovaného parku platí stejné podmínky jako dosud v CHKO.

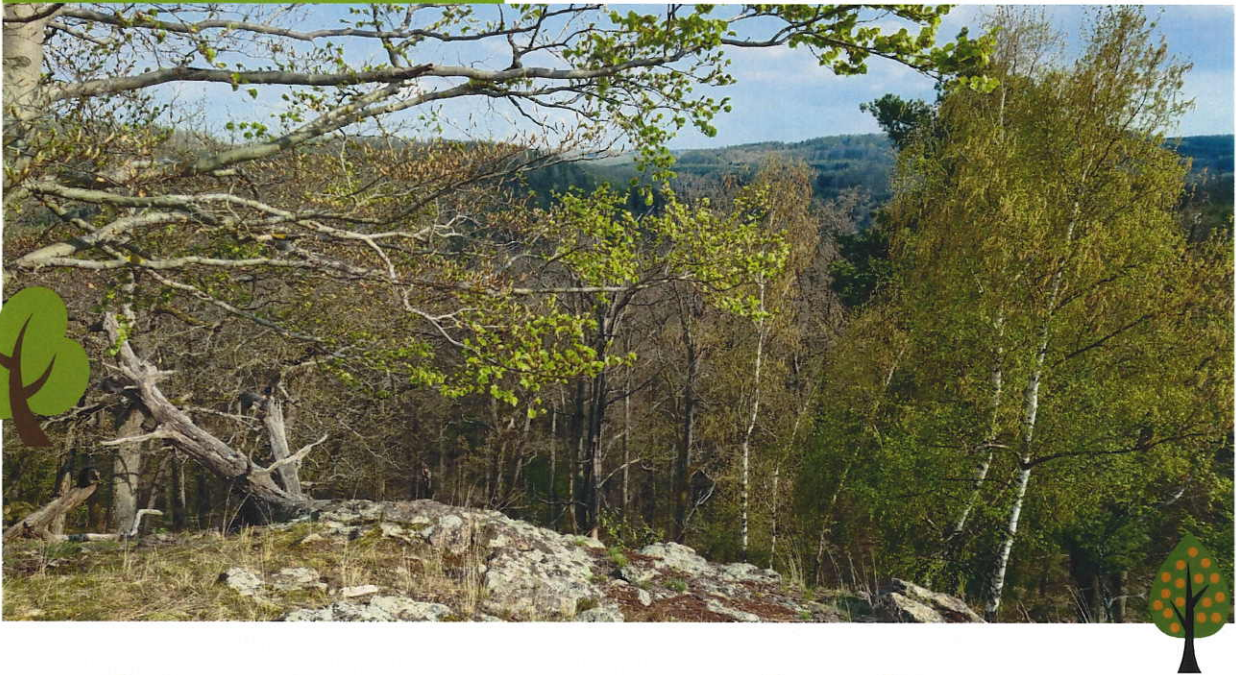
Lesní zákon nepovoluje jízdu na kole a koni mimo lesní cesty a vyznačené trasy. V národním parku je navíc

potřeba, aby tyto cesty byly vyhrazeny přímo správou parku. Toto omezení se ale netýká vlastníků a nájemců nemovitostí v souvislosti s jejich užíváním.

Současné značené turistické, cyklistické a koňské stezky zůstanou v navrhovaném národním parku zachovány. Vymezení dalších cest pro cyklisty a koně bude navrženo ve spolupráci s obcemi.

Vodácké turistiky se vyhlášení národního parku nijak nedotkne. V navrhovaném území národního parku leží krátký úsek řeky Berounky, kde by omezování vodáctví postrádalo smysl. Navíc k němu není ani důvod z hlediska ochrany přírody.

Těžba dřeva na paliva pro místní je na území národního parku možná. Bude pro ni vymezena dostatečná plocha, aby pokrývala potřebu v současném rozsahu. Ve většině lesů Křivoklátska, které leží mimo navrhovaný národní park, bude nadále nezměněný režim zadávání samovýroby.



Jak mohou obce ovlivnit rozhodování v národním parku Křivoklátsko?

Ministerstvo životního prostředí plánuje zahájit proces vyhlášení národního parku Křivoklátsko, který by měl být na 16 % nejceněnějšího území stávající chráněné krajinné oblasti. Vznik národního parku znamená významný krok k vytvoření podmínek pro lepší ochranu tohoto území, zejména lesních porostů, ale samozřejmě i rozkvet obcí v regionu. Přečtete si, jak mohou obce ovlivnit rozhodování v národním parku.

Každá obec, na jejíž katastr národní park zasahuje, má svého zástupce v Radě národního parku.

Na těchto dokumentech musí dojít v Radě ke shodě, musí na nich dohodnout. Obce tak mají v ruce zásadní nástroj, jak ovlivňovat to, co se na území národního parku děje – ochranou přírody počínaje a turismem konče.

Další nástroje jsou finanční. Nad rámec dotací rezortu životního prostředí lze různé obecní projekty podpořit z Národního programu Životní prostředí, z něž míří výzvy i přímo pro obce v národních parcích. Další prostředky je možné čerpat z evropských fondů.

Schvalování územních plánů je i v národních parcích v kompetenci obcí. Hranice národního

parku Křivoklátsko je navržena tak, aby nedocházelo k omezení rozvojových aktivit obcí. Potenciální rozvojové plochy se nacházejí mimo národní park.

Středočeský kraj podpořil myšlenku vyhlášení národního parku, a proto navštívil jeho zástupce všechny obce, jejichž katastr je návrhem národního parku dotčen. Na těchto jednáních byli zástupci obcí seznámeni s myšlenkou vyhlášení národního parku i s jeho základními parametry. Nyní v některých obcích probíhají besedy přímo s občany.

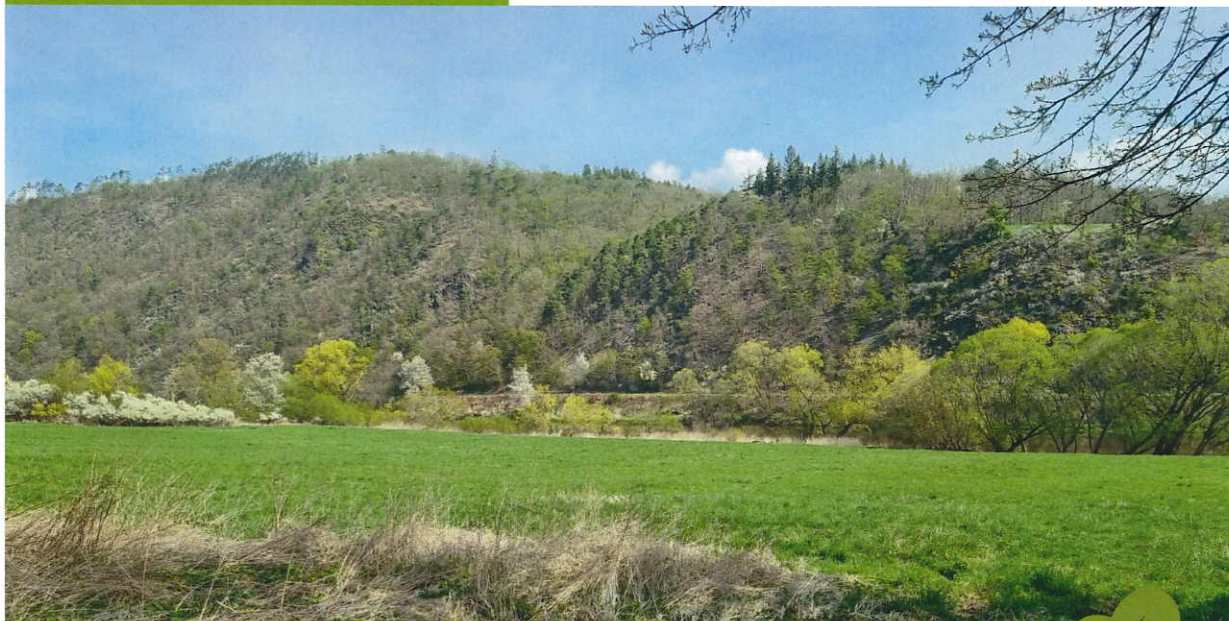


Jak to bude s letovým provozem nad územím národního parku Křivoklátsko?

Ministerstvo životního prostředí plánuje zahájit proces vyhlášení národního parku Křivoklátsko, který by měl být na 16 % nejcennějšího území stávající chráněné krajinné oblasti. Vznik národního parku znamená významný krok k vytvoření podmínek pro lepší ochranu tohoto území, zejména lesních porostů, ale samozřejmě i rozkvet obcí v regionu. Přečtete si, jak to bude s letovým provozem nad územím národního parku Křivoklátsko.

Co se týče možností omezení létání ve vazbě na případné vyhlášení NP Křivoklátsko, tak na území našich národních parků jsou dle zákona o ochraně přírody a krajiny stanoveny základní ochranné podmínky NP. Zákon stanovuje, že na celém území NP je zakázáno létat v rozporu s podmínkami stanovenými v opatření obecné povahy vydaném podle zákona o civilním letectví, tedy kromě letů pro zajištění bezpečnosti státu, ochrany osob, majetku nebo veřejného pořádku, a letů pro potřeby orgánů ochrany přírody.

Nastavení podmínek pro létání nad územím národního parku je tak především v rukou Úřadu pro civilní letectví, který uvedené opatření obecné povahy vydává. Mimo zastavěná území obcí a zastavitelné plochy obcí na území NP je dále zakázáno provozovat drony nebo modely letadel.



Jak probíhá vyhlášení národního parku Křivoklátsko?



Ministerstvo životního prostředí plánuje zahájit proces vyhlášení národního parku Křivoklátsko, který by měl být na 16 % nejcennějšího území stávající chráněné krajinné oblasti. Vznik národního parku znamená významný krok k vytvoření podmínek pro lepší ochranu tohoto území, zejména lesních porostů, ale samozřejmě i pro rozkvet obcí v regionu. Přečtete si, jak probíhá proces vyhlášení národního parku.

Proces vyhlášení každého nového národního parku probíhá podle zákona o ochraně přírody a krajiny. Nejdříve je tedy nutné záměr na vyhlášení parku projednat s dotčenými obcemi a kraji, jejichž území se záměr dotýká, a také s vlastníky nemovitostí dotčených záměrem. Ti všichni mají právo podávat k návrhu připomínky a námítky, které následně Ministerstvo životního prostředí vypořádává.

Po vypořádání všech připomínek musí návrh schválit vláda, samotné vyhlášení národního parku se schvaluje změnou zákona, musí jej tedy projednat obě komory parlamentu.

Jednotlivé kroky vyhlášení národního parku:

- ▶ Před zahájením vlastního procesu vyhlášení probíhá fáze předjednávání a seznamování dotčených obcí s možnostmi vyhlášení národního parku.
- ▶ Vlastní proces vyhlášení se zahájí zveřejněním záměru Ministerstvem životního prostředí, postup je stanoven zákonem 114/1992 Sb., o ochraně přírody a krajiny.
- ▶ Ke zveřejněnému záměru mohou podávat obce, kraje a vlastníci nemovitostí dotčených záměrem svoje připomínky a námítky ve lhůtě 90 dní.
- ▶ Ministerstvo životního prostředí o podaných připomíncech rozhodne a dle tohoto předložený návrh upraví.
- ▶ MŽP zahájí přípravu pro předložení zákona, kterým bude vyhlášen národní park, vládě. Během této přípravy je zákon projednáván s ostatními ministerstvy a dalšími institucemi, které připomínkují návrhy zákonů.
- ▶ Po vypořádání všech připomínek je návrh zákona předložen vládě.
- ▶ Pokud vláda návrh schválí, předloží jej k projednání parlamentu.
- ▶ Po schválení zákona parlamentem, podpisu prezidenta/ky a nabytí platnosti se realizují kroky k zajištění funkčnosti – je zřízena a vybavena správa národního parku a dojde k předání státního majetku do jejího spravování.





Jak se změní ochrana přírody v národním parku Křivoklátsko oproti dnešku?

Ministerstvo životního prostředí plánuje zahájit proces vyhlášení národního parku Křivoklátsko, který by měl být na 16 % nejcennějšího území stávající chráněné krajinné oblasti. Vznik národního parku znamená významný krok k vytvoření podmínek pro lepší ochranu tohoto území, zejména lesních porostů, ale samozřejmě i rozkvet obcí v regionu. Přečtete si, jak se změní ochrana přírody v národním parku oproti dnešku.

Hlavním předmětem ochrany navrhovaného národního parku Křivoklátsko je ochrana lesních ekosystémů jako lesů s bohatou strukturou porostů formovaných především působením přírodních dějů.

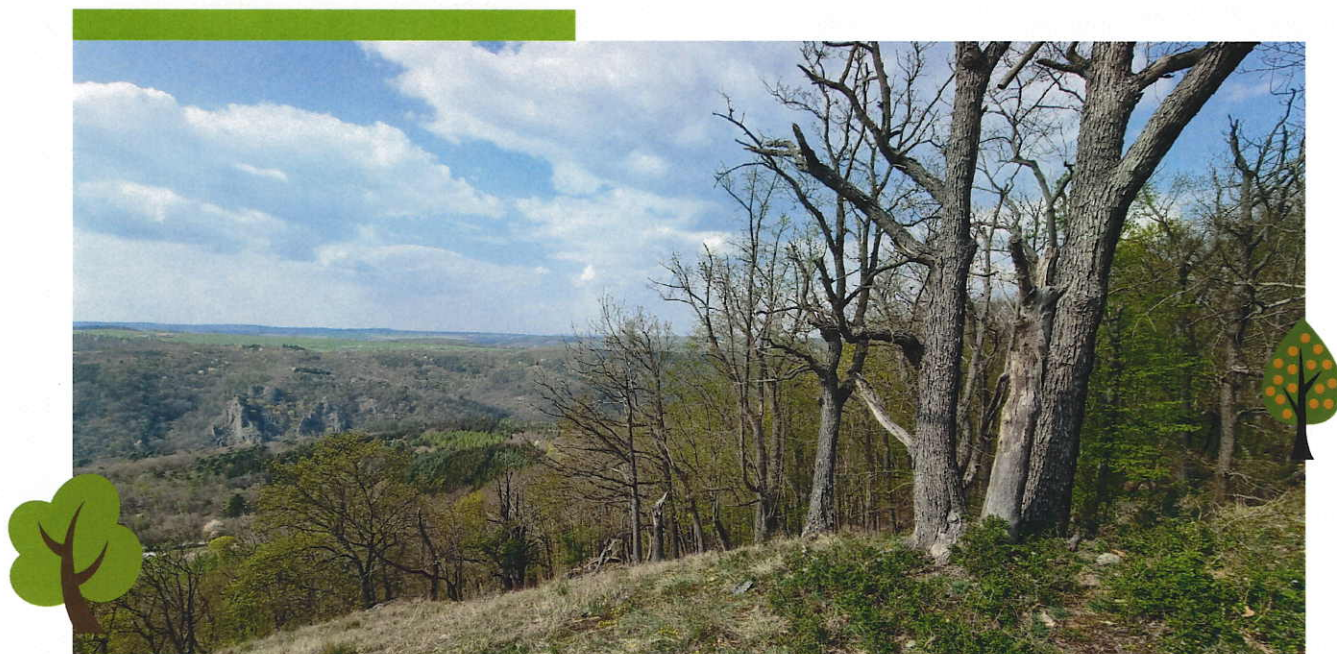
Cíle ochrany přírody v národním parku se liší od cílů ochrany přírody v chráněných krajinných oblastech. V národním parku je totiž upřednostňován přírodní charakter a působení přírodních jevů před činností člověka. Veškeré zásahy musí být plánovány s dlouhodobým výhledem a probíhají pozvolna.

Přirozené lesy v národním parku se proto ponechávají samovolnému vývoji. V ostatních lesích se zasahuje za účelem dosažení takového stavu lesa, který bude moci být již dále ponechán samovolnému vývoji. V části

lesů se bude zasahovat ve prospěch zachování a zlepšování stavu biodiverzity.

V nynější CHKO Křivoklátsko se již pečuje o lesní systémy jako v národním parku – a to v národních přírodních rezervacích, zde je však limitována jejich velikostí a tvarem.

Vyhlášení národního parku umožní rozvinout potenciál zdejších přirozených lesů. Takové lesy jsou dlouhodobě stabilnější, rozmanitější a lépe se vyrovnávají s nejrůznějšími nepříznivými vlivy, jako jsou například kalamity škůdců dřevin, klimatické výkyvy a změny.



Jaká je současná ochrana území ve srovnání s navrhovaným národním parkem Křivoklátsko?

Ministerstvo životního prostředí plánuje zahájit proces vyhlášení národního parku Křivoklátsko, který by měl být na 16 % nejcenějšího území stávající chráněné krajinné oblasti. Vznik národního parku znamená významný krok k vytvoření podmínek pro lepší ochranu tohoto území, zejména lesních porostů, ale samozřejmě i rozkvět obcí v regionu. Přečtete si, jaká je současná ochrana území ve srovnání s navrhovaným národním parkem Křivoklátsko.

Křivoklátsko je nyní státem chráněno jako chráněná krajinná oblast. Její součástí jsou čtyři národní přírodní rezervace, 16 přírodních rezervací a sedm přírodních památek. Z toho jsou na území navrhovaného národního parku tři národní přírodní rezervace a sedm přírodních rezervací. Zároveň je zde jedna ptačí oblast a 16 evropsky významných lokalit, sedm z nich se překrývá s územím národních přírodních rezervací. Ty jsou významné i z celoevropského hlediska a tvoří součást evropské soustavy chráněných území Natura 2000.

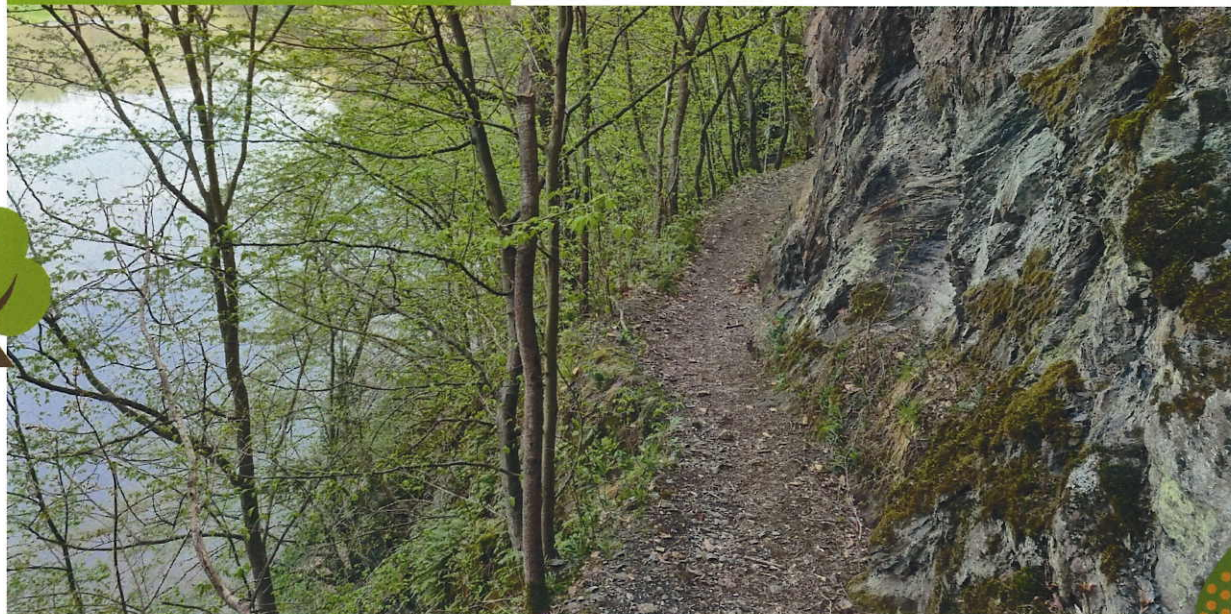
Zatímco v národním parku je prioritou ochrana a obnova přírody, které se přizpůsobuje přístup k péči o území, v chráněné krajinné oblasti se hospodář s respektem k doposud dochovaným částem. V národních parcích tak státní pozemky spravují přímo orgány ochrany přírody, v chráněných krajinných oblastech hospodář na státních pozemcích státní podniky, které jsou koncipovány jako podnikatelský subjekt. Z toho vyplývá například odlišný pohled na využití lesa.

Chráněná krajinná oblast Křivoklátsko je zařazena do celosvětové sítě biosférických rezervací UNESCO. Ta zahrnuje jak přírodě blízká území, tak zachovalé

harmonicky uspořádané krajiny ovlivněné činností člověka. V České republice je do této sítě zařazen například národní park Šumava a část CHKO Šumava, Krkonošský národní park či třeba chráněná krajinná oblast Třeboňsko. Vyhlášení národního parku na části CHKO Křivoklátsko by zdůraznilo přírodní hodnoty území.

Lesnický park Křivoklátsko je obecně prospěšná společnost, která zdůrazňuje především roli člověka při obhospodařování křivoklátských lesů. Je vhodným doplňkem k navrhovanému národnímu parku, který má prostor na velké části Křivoklátska, které nebude součástí národního parku.

Mezinárodní unie pro ochranu přírody (IUCN) vytvořila klasifikaci, kdy každému chráněnému území přiřazuje odpovídající kategorii z pohledu mezinárodních standardů. Pro zařazení do jednotlivých kategorií je rozhodující nastavení dlouhodobých cílů daného chráněného území. Ty se však do národního zákona o ochraně přírody a krajiny přímo nepřenesou. Národní park Šumava je například zařazen v kategorii II., Krkonošský národní park pak v kategorii V., stejně jako chráněné krajinné oblasti. Národní přístup ke chráněnému území tedy klasifikace IUCN závazně neovlivňuje.



Navrhované území je kulturní krajinou, proč z něj má být národní park Křivoklátsko?

Ministerstvo životního prostředí plánuje zahájit proces vyhlášení národního parku Křivoklátsko, který by měl být na 16 % nejceněnějšího území stávající chráněné krajinné oblasti. Vznik národního parku znamená významný krok k vytvoření podmínek pro lepší ochranu tohoto území, zejména lesních porostů, ale samozřejmě i rozkvet obcí v regionu. Přečtete si, proč z něj má národní park Křivoklátsko vzniknout na území, které je kulturní krajinou.

Pro národní park na Křivoklátsku jsou zásadní lesní ekosystémy – bučiny, dubohabřiny, teplomilné doubravy, kyselé doubravy, suťové lesy a potoční luhy. Stav těchto lesních ekosystémů na více než polovině území národního parku odpovídá přirozeným, člověkem málo pozměněným ekosystémům. V obdobném rozsahu a podmínkách jako na Křivoklátsku se jinde v České republice nevyskytují.

Na území navrhovaného národního parku Křivoklátsko plošně neproběhla v minulosti zásadní přeměna druhové skladby – tedy založení jednověkových smrkových či borových monokultur, jako je tomu na většině plochy České republiky.

Místům, která jsou dotčena dřívějšími nevhodnými hospodářskými zásahy, lze opětovně vhodnou a cílenou péčí navrátit podobu, která odpovídá přirozeným lesům formovaných přírodními procesy. Je ale důležité, aby tento přístup probíhal na větších, nikoli drobných izolovaných plochách. Vyhlášení národního parku tomu vytváří vhodné podmínky.

Cílené zásahy v lesích v národních parcích směřují především k vytvoření a zachování přirozené bohaté věkové i prostorové struktury lesa. Znamená to, že by les měl být rozmanitý nejen rostoucími druhy keřů a dřevin, ale i jejich různým věkem, proto zde zůstávají stromy na dožití. To v hospodářských lesích, kde je hlavním cílem produkce dřevní hmoty, není možné.

Pro zachování přírodní rozmanitosti je na Křivoklátsku důležité zajistit, aby účelové lesnické hospodaření na části území navrhovaného národního parku selektivně pracovalo s fenoménem slunných lesních poloh s dostatkem světla. Udržení takových míst je důležité pro zachování zdejší biodiverzity.



Proč se má z části Křivoklátska stát národní park?

Ministerstvo životního prostředí plánuje zahájit proces vyhlášení národního parku Křivoklátsko, který by měl být na 16 % nejceněnějšího území stávající chráněné krajinné oblasti. Vznik národního parku znamená významný krok k vytvoření podmínek pro lepší ochranu tohoto území, zejména lesních porostů, ale samozřejmě i rozkvet obcí v regionu. Přečtete si, proč se má z části Křivoklátska stát národní park.

Příroda Křivoklátska nemá v České republice obdoby. Je to dáno především rozmanitostí zdejší krajiny – najdeme tu široké údolí řeky Berounky, jejíž přítoky se zařezávají do strmých stinných obtížně přístupných svahů i osluněné náhorní plošiny. To umožňuje, že poměrně malé území obývá řada druhů rostlin, živočichů a hub s odlišnými životními nároky.

Namátkou – roste tu houba pevníkovec hladký, vzácný druh vázaný na dřevo jalovců a tisů, korálovec bukový, který upřednostňuje přirozené lesy peralesního charakteru. Ze vzácných rostlin pak třeba koniklec luční český, vstavač osmahlý či tařice skalní. Najdeme tu ještěrku zelenou, která vyhledává vyhřáté stráně, i mloka skvrnitého, který žije ve stinných hlubokých údolích.

Zdejší rozsáhlé lesy jsou sice už od středověku v různé míře obhospodařovány, ale díky tomu, že řada míst je složitě dostupná, zachovaly si mnohde přírodě blízký charakter. Dokládá to i výskyt těch druhů rostlin (např. mech dvouhrotec zelený, tis červený, měsíčnice vytrvalá) a živočichů, které jsou vázány právě na přírodě blízké lesní komplexy (např. lejsek malý, lejsek bělokrký, výr velký, kulíšek nejmenší, strakapoud prostřední, žluna šedá, včelojed lesní, holub doupňák, kovařík

fialový, kovařík rezavý). Právě tím je Křivoklátsko v celorepublikovém srovnání ojedinělé.

Pro zachování či obnovu zdejších přírodě blízkých lesů je důležité, aby se jejich ochrana a šetrný způsob hospodaření uplatňovaly na větších souvislých plochách jako tomu je v národních parcích.

Pro navrhovaný národní park je vybráno lesnaté území minimálně dotčené jinou lidskou činností, než je lesnictví a myslivost. Tvoří zhruba čtvrtinu rozlohy křivoklátských lesů, tedy 115 km² (18 % stávající chráněné krajinné oblasti). Jedná se o pozemky ve vlastnictví státu. Na území navrhovaného národního parku není plánována výstavba žádných dopravních koridorů ani staveb pro jiné státní zájmy.