

# OTÁZKY A ODPOVĚDI KE ZVAŽOVANÉMU VZNIKU NP KŘIVOKLÁTSKO

## Proč má být z části Křivoklátska národní park?

Středočeský kraj vnímá Křivoklátsko jako jedinečné přírodní území. Chceme zajistit pro současné i budoucí generace, že zdejší unikátní příroda zůstane zachována. Její ochranu nejlépe zajistí vyhlášení národního parku, který by byl jediným na území Středočeského kraje. Statut národního parku by získalo nejceněnější cca 116 km<sup>2</sup> Křivoklátska, tedy 16 % stávající chráněné krajinné oblasti. Hranice je, pokud to lze, vedena tak, aby nebyla do parku zahrnuta zastavěná území sídel či větší zemědělsky obhospodařované plochy. Na území navrhovaného národního parku by ležela jen jedna obec – Karlova Ves. Národní park poskytuje území nejvyšší stupeň ochrany a zamezí tak rozsáhlým projektům, které by celou oblast nenávratně poškodily. Národní park je vyhlášován zákonem, celý proces má na starost ministerstvo životního prostředí.

## V čem je lepší národní park než chráněná krajinná oblast?

Národní park se zásadně liší v přístupu k užívání lesa. O les v národním parku pečuje správa parku a hlavním cílem je ochrana přírody a zachování lesních ekosystémů. Lesy ČR, které spravují státní lesy v chráněných krajinných oblastech, postupují jako podnikatelský subjekt v rámci zákona. Do rozhodování o dění na území národního parku se zapojují i obce, protože ze zákona musí být součástí Rady NP. Národní park chrání přírodu na velké ploše na rozdíl od dnešních menších přírodních rezervací v chráněné krajinné oblasti.

## Co získají obce, potažmo lidé, díky NP?

Trvale zajištěnou ochranu jejich prostředí. Díky účasti v Radě parku dané obcím ze zákona se jejich zástupci mohou zapojovat do jednání např. o klidových územích, cestách a trasách navržených k vyhrazení a podobně. Obce také získají přístup k fondům – v rámci Národního programu Životní prostředí existuje speciální část Podpora obcí v národních parcích. V současnosti je tak například vypsána výzva, kde mohou obce žádat na infrastrukturu a vybavenost, a to až o 4 mil. Kč, takže lze financovat například nové parkoviště, aby řidiči neparkovali v obcích „na divoko“, ale také spolufinancovat další projekty, jako je například vybudování vodovodu či kanalizace.

Významným přínosem jsou také nové podnikatelské příležitosti díky zvýšenému zájmu turistů. Šetrná turistika umožní poznávání unikátní přírody. Zkušenosti z jiných oblastí České republiky i ze zahraničí ukazují, že národní parky přinášejí ekonomickou vzpruhu celému regionu. Díky mezinárodnímu věhlasu totiž území získává výhody před dalšími podobnými místy. Turisté v regionu využívají nejrůznějších služeb. Vyhlášení národního parku může přinést pracovní místa nejen přímo v samotné Správě parku, ale i formou zakázek privátním subjektům.

## **Bude to znamenat nějaká omezení?**

Pohyb lidí v národním parku není nijak omezen s výjimkou klidových území, kde se chodí po vyznačených cestách. Klidová území se vymezují v dohodě s obcemi a návrh na Křivoklátsku předpokládá, že nepřesáhnou rozlohu dnešních národních přírodních rezervací, v nichž zákaz vstupu mimo značené cesty platí minimálně od roku 1992. Vyhlášení národního parku tedy nepřinese pro veřejnost omezení vstupu oproti stávajícímu stavu.

## **Mohou obce ovlivnit budoucí nadměrný zájem turistů?**

Nadměrný zájem turistů není primárně vázán v České republice na národní parky, ale na turistickou atraktivitu cílů, které se v národních parcích i jinde v přírodě nacházejí. Obce mají obecně možnost vytvářet předpoklady pro udržitelnou turistiku s pomocí územních plánů, ale také přípravou projektů s promyšleným budováním zázemí a služeb pro turisty, včetně parkovišť, ubytovacích služeb, organizace veřejné dopravy, regulace individuální automobilové dopravy. Obce mohou využít i finanční podporu kraje na takové projekty.

## **Co trasy pro turisty a cyklisty? A vodáctví?**

Co se týká turistiky, ta šetrná do národního parku patří. Stávající síť turistických tras bude zachována a doplněna. Po dohodě s obcemi vznikne návštěvní řád, který upraví i pohyb cyklistů. Lidé se tak budou moci pohybovat na kole všude tam, kde jsou zvyklí. Většina úseku řeky Berounky leží mimo území navrhovaného národního parku a tak pro vodáckou turistiku na Berounce budou platit stejná pravidla jako dnes.

## **Jak je to v národním parku se sběrem lesních plodů nebo palivového dřeva?**

Na území národního parku je možný sběr lesních plodů i klestí tam, kde není zakázáno vstupovat mimo cesty. Klidová území NP znamenají omezený pohyb osob pro nerušený vývoj ekosystémů nebo jejich složek. Předpokládané vymezení klidových území na Křivoklátsku nepřesáhne rozlohu dnešních národních přírodních rezervací, v nichž zákaz vstupu mimo značené cesty platí minimálně od roku 1992.

## **Bude možné těžit dříví místními při samovýrobě?**

Velká část území NP bude vyžadovat opatření, při kterých bude zachována těžba dřeva. Samovýroba představující citlivou těžbu bude preferována. Většina křivoklátských lesů bude ležet mimo NP, kde se nepředpokládá žádná změna v hospodaření.

## **Sežere křivoklátské lesy kůrovec?**

Kůrovci jsou skupinou brouků žijících v lýku a dřevě stromů. K druhům působícím kalamitní rozšíření a následné odumírání lesů patří především lýkožrout smrkový, který způsobuje odumírání smrkových porostů. Protože ty jsou na Křivoklátsku v menšině a tvoří nesouvislé porosty, nemůže dojít k plošnému rozpadu lesa jako například v poslední době na Českomoravské Vysočině.

## **Budou postihováni lidé, kteří budou v národním parku volně nocovat?**

Nocování jako takové není v národních parcích obecně zakázáno. Tábořit lze však jen na místech k tomu určených.

## **Jak to bude s myslivostí?**

Území navrhovaného národního parku je tvořeno převážně státními pozemky. Proto zdejší honitby provozuje nyní státní podnik Lesy České republiky buď jako vlastní honitby, ve kterých myslivecky hospodaří sám, nebo jako honitby, které pronajímá. Na území parku se bude i nadále myslivecky hospodařit, toto hospodaření přejde na státních pozemcích pod správu národního parku. Myslivecké hospodaření v národních parcích nelze zajistit pouze vlastním personálem, proto se na něm podílí i místní zájemci o myslivost.

## **Mohou obce ztratit možnost samosprávy a budou omezeny při územním plánování?**

Právo na samosprávu omezeními vyplývajícími z vyhlášení národního parku dotčeno není, správa národního parku nemá právo do samosprávy zasahovat stejně jako žádný jiný státní úřad. V územním plánování jsou omezení spojená s využitím území daná tím, že naprostou převahou většinu pozemků tvoří les v majetku státu.

## **Území navrhované jako národní park je kulturní krajinou formovanou člověkem a nemá již přírodní hodnotu. Proč z něj tedy má být národní park?**

Stav přírodovědeckého poznání území dokládá jeho vysokou přírodní hodnotu i přes to, že se jedná území činností člověka dotčené. Některá lesní stanoviště však nebyla nikdy pro svou nedostupnost nebo vysoké těžební náklady hospodářskou činností dotčena vůbec, nebo relativně málo. Právě tato stanoviště dnes patří k významným nositelům zajišťujícím kontinuální přežívání řady druhů reprezentujících zdejší přírodní lesy.

## **Proč se téma Národní park Křivoklátsko znovu otevírá, když už při minulém navrhování byly obce proti?**

Význam Křivoklátska jako málo dotčené přírody je trvale znám, a proto je trvalá i snaha zajistit co nejlepší ochranu tohoto společného přírodního dědictví. V minulosti nedošlo k žádnému rozhodnutí, které by na základě nesouhlasu některých obcí rozhodlo o tom, že národní park nemá být vyhlášen.

## **Jak je to s přehradou, o které se dříve uvažovalo? Není NP rozdělen na dvě části kvůli tomu, že se s tím stále v budoucnu počítá?**

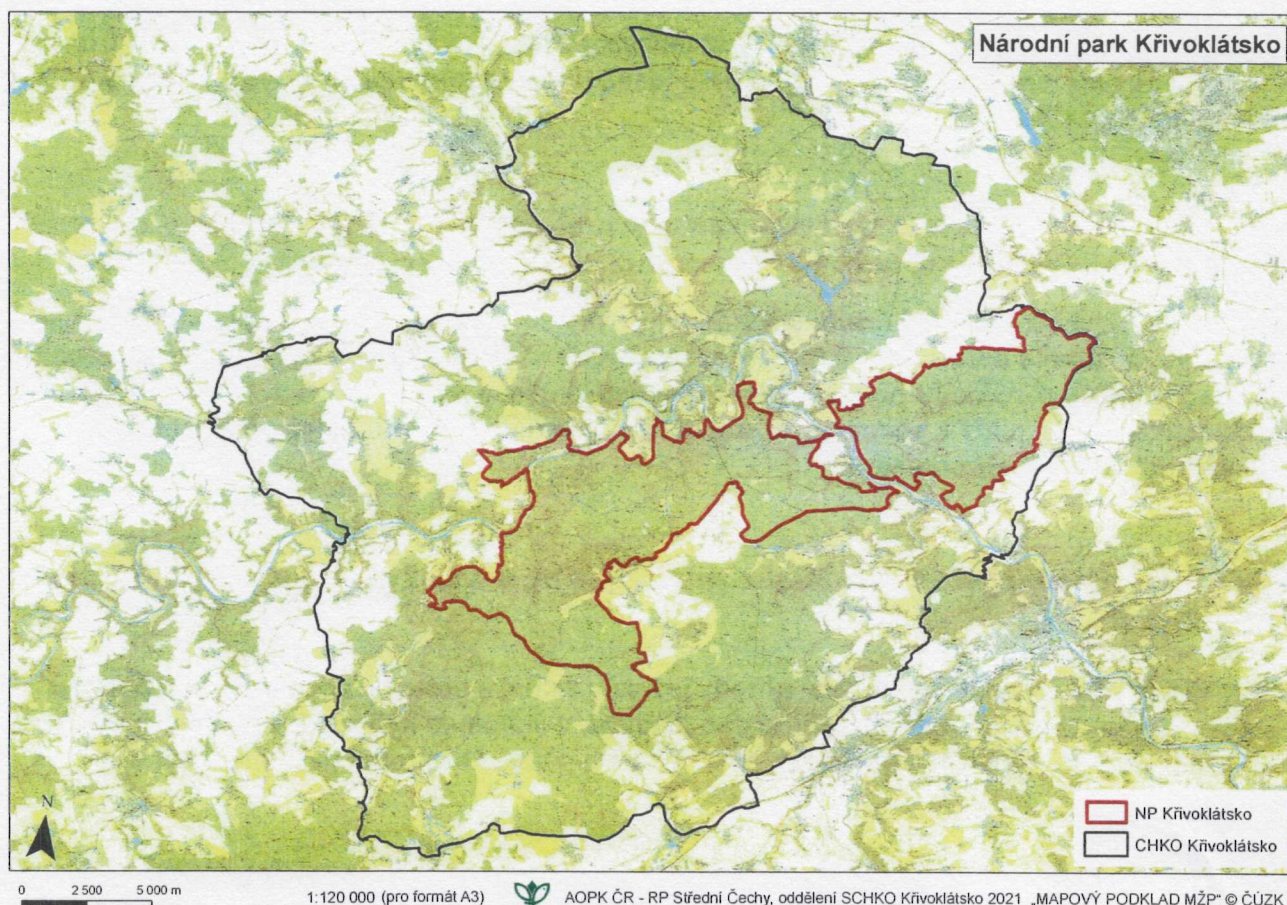
V místech, kde je navrženo oddělení dvou částí parku, přehrada plánována nikdy nebyla. Naopak vyhlášení národního parku by do budoucna vytvořilo zásadní překážku pro prosazení záměru přehrady na Berounce.

## Jak je to s povolováním staveb?

Omezení se stavební činnosti nedotkne, protože naprostá většina zastavěného a zastavitelného území se nachází mimo navržené území parku. Uvnitř navrhovaného parku se nachází jen obec Karlova Ves, která by byla součástí tzv. zóny kulturní krajiny, kde je režim stejný, a v některých ohledech dokonce mírnější, než v současné CHKO.

## Jak bylo vybráno území pro vyhlášení národního parku?

Při úvahách o prostorovém vymezení území NP se vychází ze znalostí o přírodním významu území a jeho zachovalosti. Území bylo vybíráno i s přihlédnutím k co nejmenšímu zásahu do práv občanů i samospráv. Rozloha je cca 11 600 ha, což představuje zhruba 16 % současné CHKO Křivoklátsko. Většinovým vlastníkem pozemků je stát (96 % výměry). Území NP se dotýká katastru 19 obcí, z nichž pouze 8 obcí má v NP více než 50 % svého katastru.



Připravil Středočeský kraj ve spolupráci s AOPK střední Čechy a s využitím veřejné prezentace MŽP